

## Raiskauskriisikeskus Tukinaisen kriisipäivystyksen ja juristipäivystyksen tilastobarometri

1.1.–31.12.2009 välisenä aikana Raiskauskriisikeskus Tukinaisen kriisipäivystykseen ja juristipäivystykseen tuli yhteensä 1669 yhteydenottoa, joista 663 oli ensimmäisiä yhteydenottoja. Tilaston tiedot koskevat ensimmäisistä yhteydenotoista koottuja tietoja.

### Soittajan tiedot:

Useimmiten kriisi- ja juristipäivystykseen otti yhteyttä uhri itse. 11 % yhteydenotoista oli ammattiauttajien ja viranomaistahojen konsultaatiopuheluita. Yhteydenotoista suurin osa koski tapauksia, joissa uhri on nainen (96 %).

Uhri	65 %
Lähiomainen	12 %
Ammattiauttaja tai viranomainen	11 %
Muu	6 %
Ystävä tai tuttu	3 %
Puoliso tai seurustelukumppani	2 %
Työtoveri	1 %

### Uhrin sukupuoli:

nainen	96 %
mies	4 %

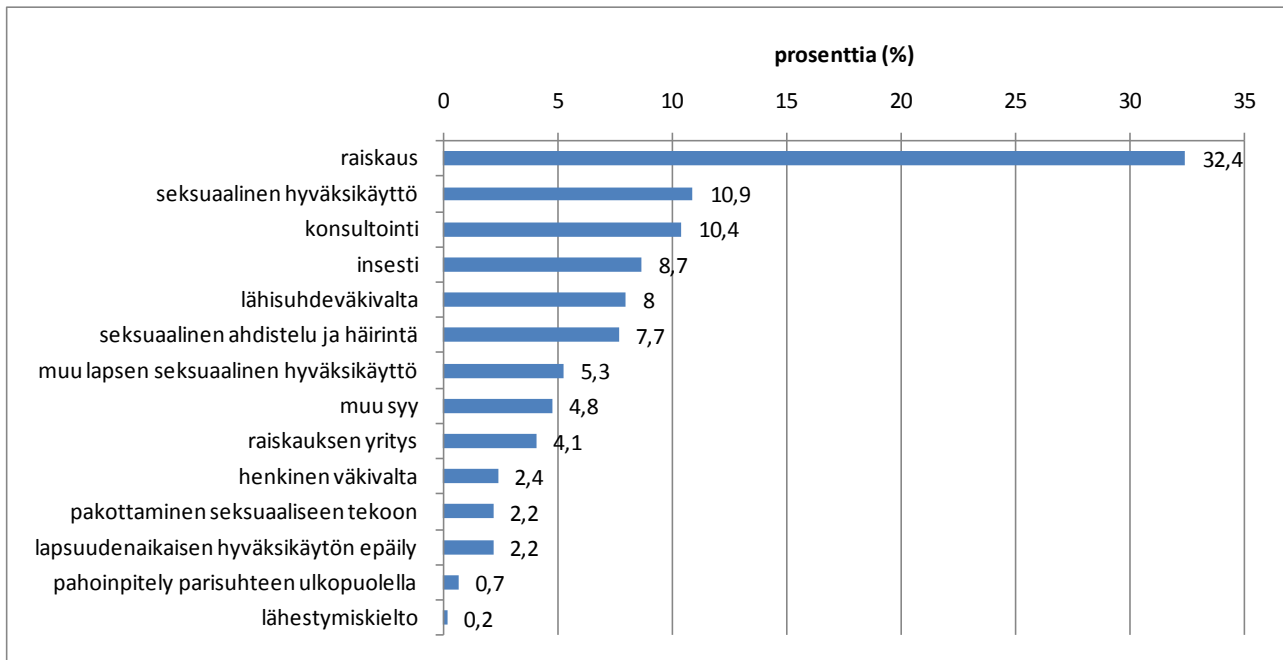
### Uhrin kansalaisuus:

suomalainen	98,4 %
ulkomaalainen	1,6 %

**Mistä saanut tiedon Tukinaisesta:**

Internet	29,3 %
Sosiaali- tai terveydenhuollon palvelupiste	19,3 %
Yhteistyöjärjestö	17,6 %
Muu Tukinaisen toiminta (esim. koulutustilaisuus)	7,7 %
Poliisi	6,5 %
Yksityishenkilö	6,0 %
Numerotiedustelu, luettelo tms.	6,0 %
Muu (esim. seurakunta, koulu)	2,8 %
Sanoma- tai aikakausilehti	1,1 %
Tukinaisen asiakkaalta	0,9 %
Juristi, oikeusaputoimisto tms.	0,9 %
TV, radio	0,3 %

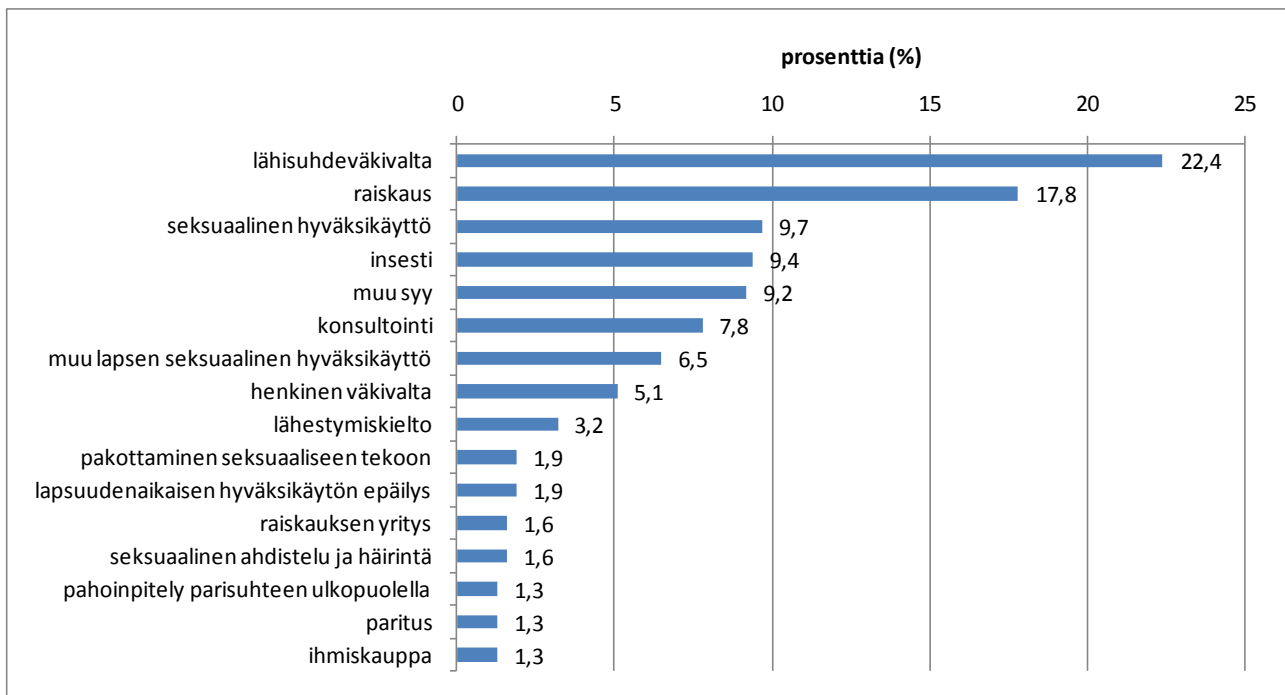
## Kriisipäivystys/ Yhteydenoton syyt:



Muu syy 4,8 % = esimerkiksi parisuhdeongelmat, mielenterveysongelmat, seksuaaliset vaikeudet

Kriisilinjalle soitettaessa yhteydenoton syy oli useimmiten raiskaus. Sekä kriisi- että juristipäivystyksen yhteydenotoissa näkyi seksuaalisen väkivallan ja hyväksikäytön monimuotoisuus yksittäisistä häirinnän kokemuksista aina pitkään jatkuneeseen perheen sisäiseen seksuaaliseen väkivaltaan tai hyväksikäyttöön.

## Juristipäivystys/ Yhteydenoton syyt:

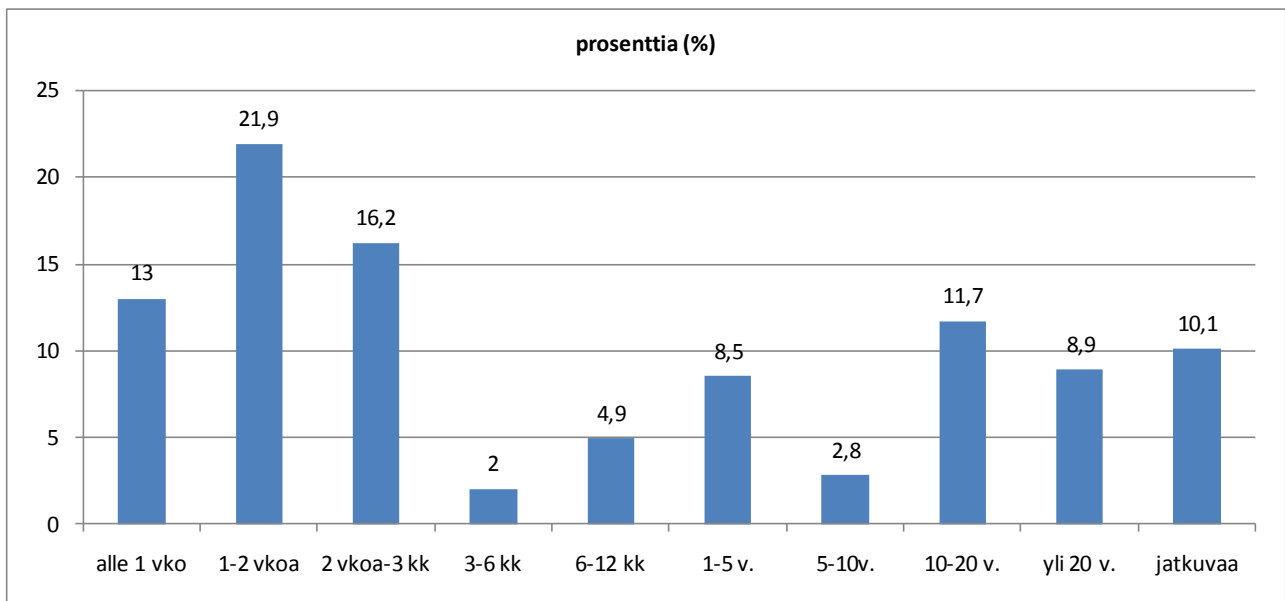


Muu syy 9,2 % = esimerkiksi huoltajuuskysymykset, lastensuojelukysymykset, muut oikeudelliset kysymykset

Juristilinjalle soittaessa lähisuhdeväkivalta oli suurin soiton syy. Lähisuhdeväkivallalla tarkoitetaan lähisuhteessa, esimerkiksi parisuhteessa, tapahtuvaa väkivaltaa. Väkivalta pitää yleensä sisällään fyysisen ja henkisen väkivallan lisäksi myös seksuaalista väkivaltaa kuten raiskauksia ja seksuaalisiin tekoihin pakottamista.

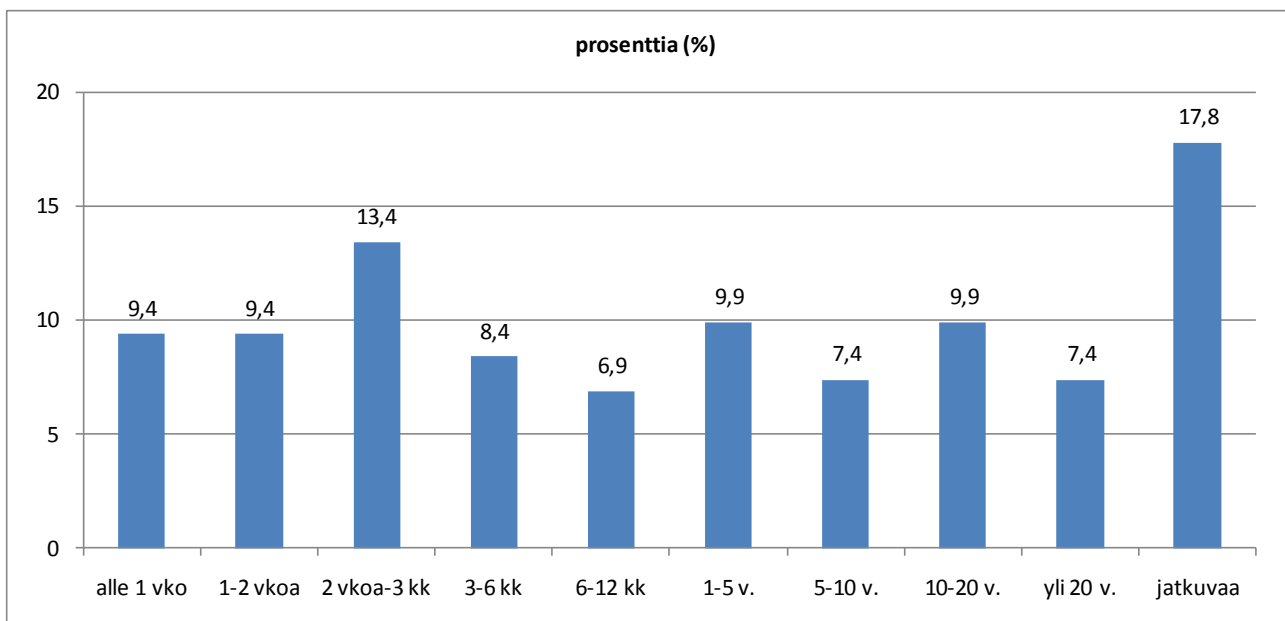
### Kriisipäivystys/ Teosta aikaa:

Kriisilinjalle soitettaessa tapahtuneesta oli kulunut useimmiten alle kaksi viikkoa. Seuraavaksi yleisintä oli, että kokemuksesta on yli kymmenen vuotta. Akuuteissa raiskaustapauksissa apua haettiin useimmiten nopeammin ja lapsuuden aikaisiin seksuaalisen hyväksikäytön kokemuksiin apua haettiin vasta vuosien kuluttua. Tämä liittyy usein siihen, että traumaattiset kokemukset aktivoituvat myöhemmässä elämänvaiheessa esimerkiksi oman lapsen saamisen ja kasvamisen yhteydessä tai muussa elämän kriisitilanteessa.

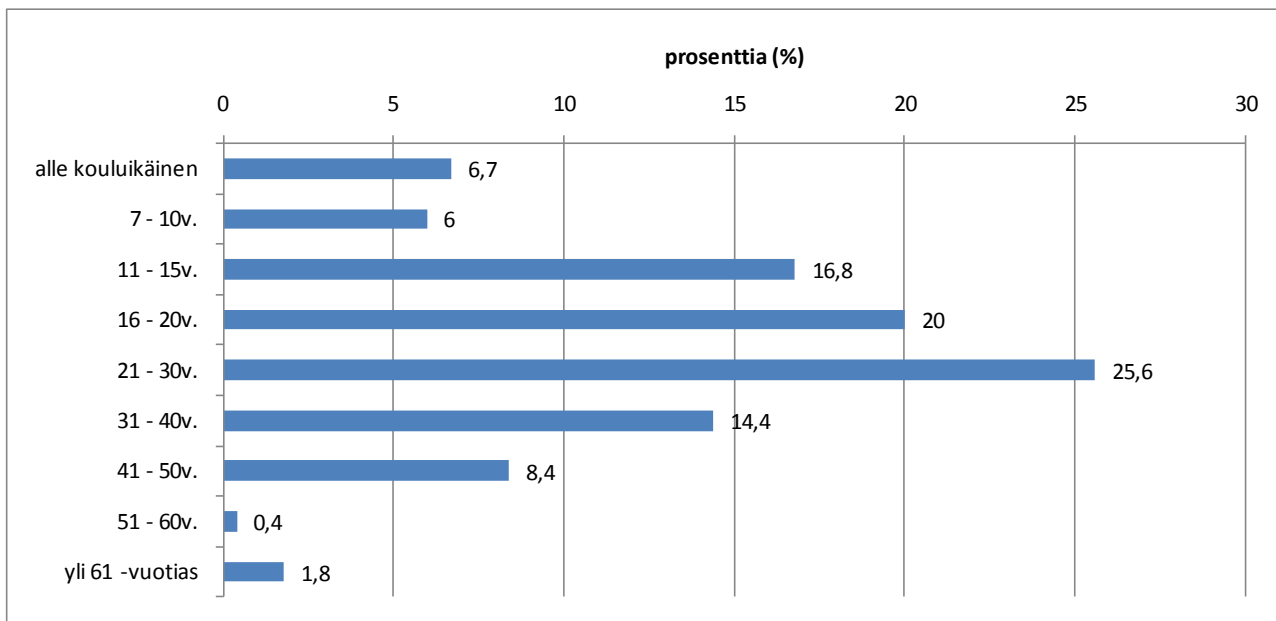


### Juristipäivystys/ Teosta aikaa:

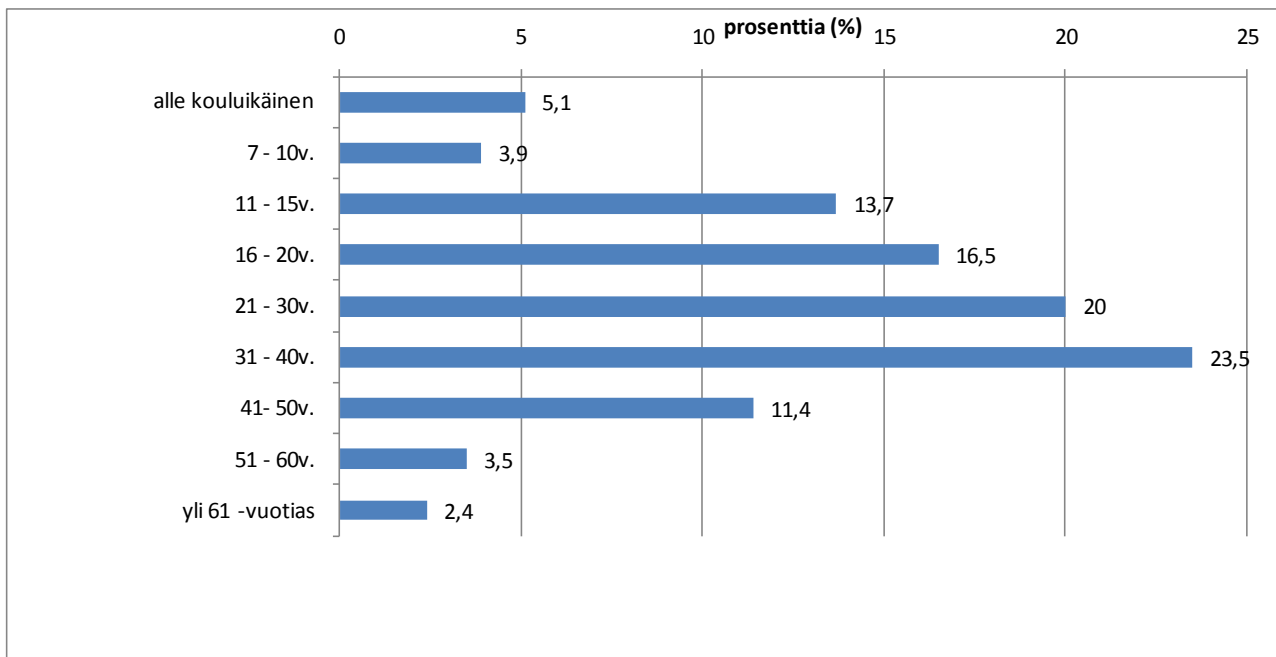
Juristilinjalle soitettaessa seksuaalinen hyväksikäyttö ja väkivalta oli usein jatkuvaa. Jatkuvana väkivaltaa esiintyi erityisesti parisuhteissa tai lasten seksuaalisena hyväksikäyttönä perheissä.



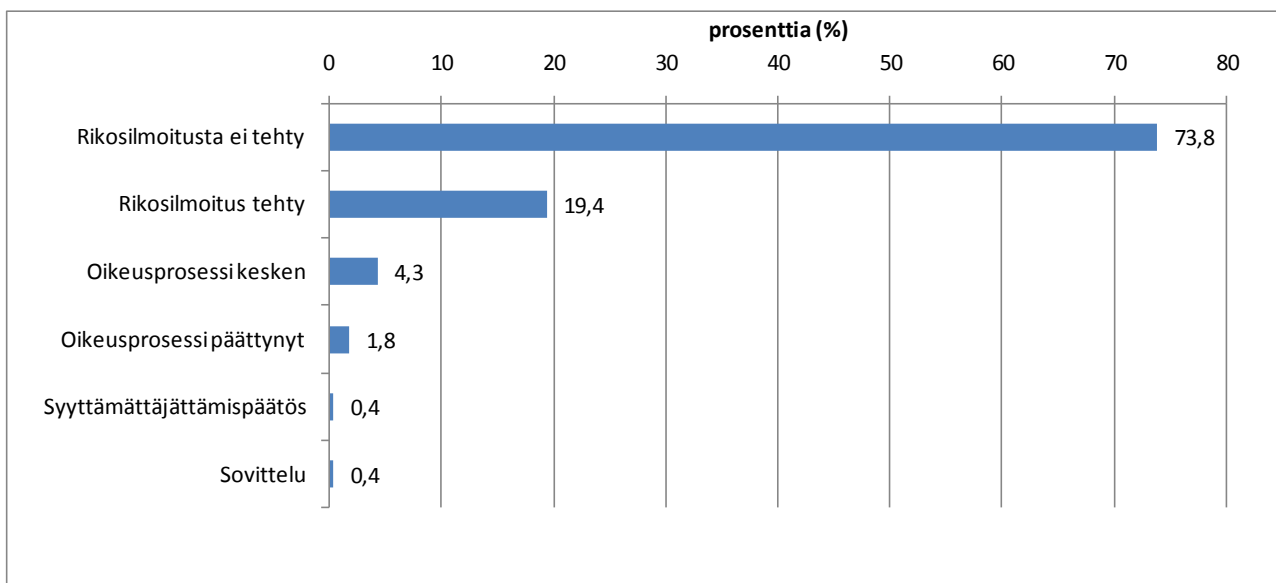
**Kriisipäivystys/ Uhrin ikä tekohetkellä:**



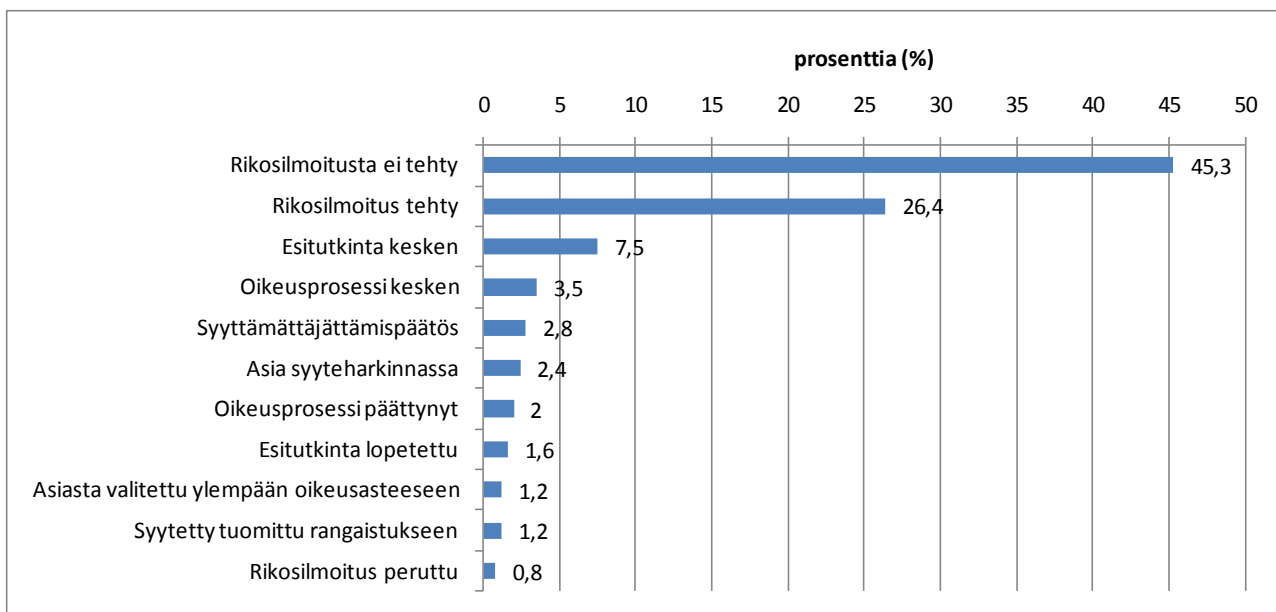
**Juristipäivystys/ Uhrin ikä tekohetkellä:**



### Kriisipäivystys/ Oikeusprosessin vaihe:



### Juristipäivystys/ Oikeusprosessin vaihe:



### **Uhrin lääketieteelliset tutkimukset:**

Ei ole tehty	65,8 %
On tehty	29,2 %
Osittainen (esim. sukupuolitaudit)	5,0 %

Vain vajaa kolmasosa uhreista oli käynyt lääkärin tutkimuksissa väkivaltakokemuksen jälkeen. 5 % uhreista oli käynyt vain esimerkiksi sukupuolitauditesteissä.

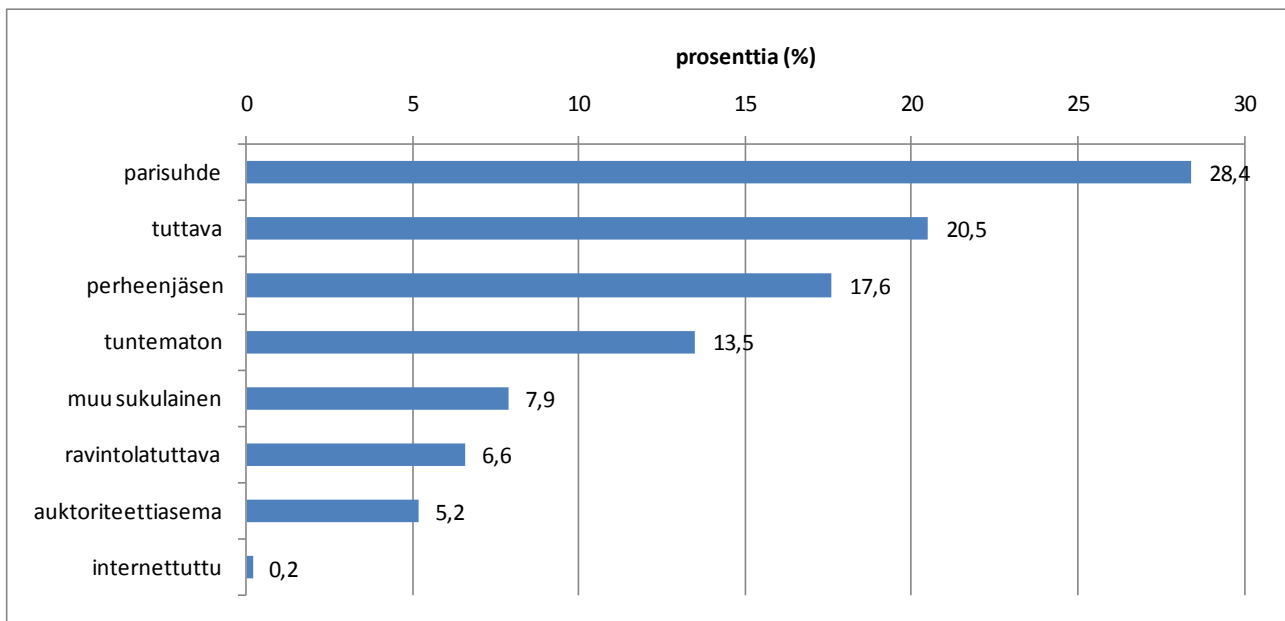
### **Seuraukset:**

Seksuaalisen väkivallan, hyväksikäytön, lähisuhdeväkivallan ja eriateisen häirinnän seuraukset ovat moninaiset. Psykkisten vaikutusten, kuten traumaoireiden ja masennuksen, lisäksi väkivallan seurauksia voivat olla raskaus, sukupuolitaudit tai vammautuminen. Sosiaaliseen elämään väkivalta vaikuttaa erityisesti silloin, kun tekijä on tuttu, esimerkiksi oma puoliso tai työtoveri. Väkivallan seurauksena moni uhri joutuu vaihtamaan asuinpaikkaa tai työtä. Lyhyt- tai pidempiaikaiset sairauslomautyöstä tai opiskelusta ovat tavallisia.

Psyykkiset	88,0 %
Fyysiset	33,6 %
Sosiaaliset	28,6 %
Elämänolosuhteita muuttavat (esim. muutto, työpaikan vaihdos)	15,7 %
Työ- tai opiskelukyvyttömyys	13,7 %
Seksuaaliset	10,4 %
Oikeudelliset	9,2 %
Itsetuhoisuus	5,3 %
Päihteiden käyttö	3,4 %
Taloudelliset	2,5 %



### **Tekijä (kaikki soiton syyt):**



Tekijä on useimmiten uhrille tuttu. Lähes kolmasosassa yhteydenotoissa tekijänä on seurustelukumppani, avo- tai aviopuoliso tai entinen kumppani.

### **Tekijöiden sukupuoli (kaikki soiton syyt):**

mies	95,1 %
nainen	3,3 %
sekä mies että nainen	1,6 %

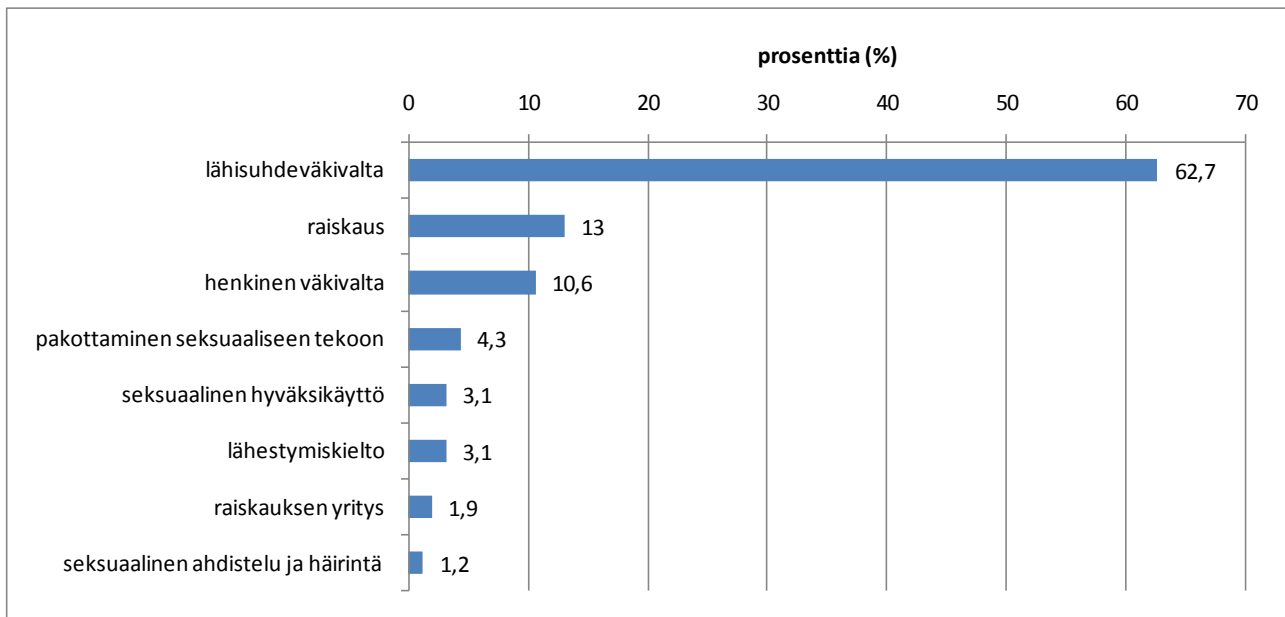
### **Tekijän kansalaisuus (kaikki soiton syyt):**

suomalainen	86,6 %
ulkomaalainen	13,1 %
sekä suomalainen että ulkomaalainen	0,3 %

### **Tekijöiden lukumäärä (kaikki soiton syyt):**

1 tekijä	92,2 %
2 tekijää	4,6 %
3 tekijää	3,2 %

**Yhteydenottojen syyt, kun tekijä seurustelukumppani, puoliso tai ex-kumppani:**



**Uhkailu, kun tekijä seurustelukumppani, puoliso tai ex-kumppani:**

Ei tietoa	39,5 %
Kyllä	34,9 %
Ei	25,6 %

**Uhkailutapa:**

Tappouhkaus	53,8 %
Muulla väkivallalla uhkailu	15,4 %
Muu uhkailu	15,4 %
Ei tietoa	15,4 %